



# SPACE STATION GATE

ALL IN ONE  
**box**  
AK

## AK8254

Táto sada obsahuje vysoko detailnú rezinovú priemyselnú fasádu s tematikou vedy alebo fantasy. Krabička obsahuje aj základný náter, akrylové farby, efekty a štetce na jej zdobenie.

Tento referenčný model obsahuje vysoce detailnú resinovú priemyselnú fasádu s motívami sci-fi alebo fantasy. Součástí balení je také základní nátěr, akrylové barvy, efekty a štětce na její zdobení.

### OBSAH BALENIA / obsah balení

#### 3Gen Acrylics:

AK11253 Grey Primer  
AK11001 White  
AK11029 Black  
AK11045 Deep Yellow  
AK11088 Deep Red  
AK11182 Deep Blue

#### Enamel Effects:

AK636 Starship Detail Wash\*

\*Odporúča sa používať s liehom White Spirit  
\*Doporučuje se používat s White Spirit

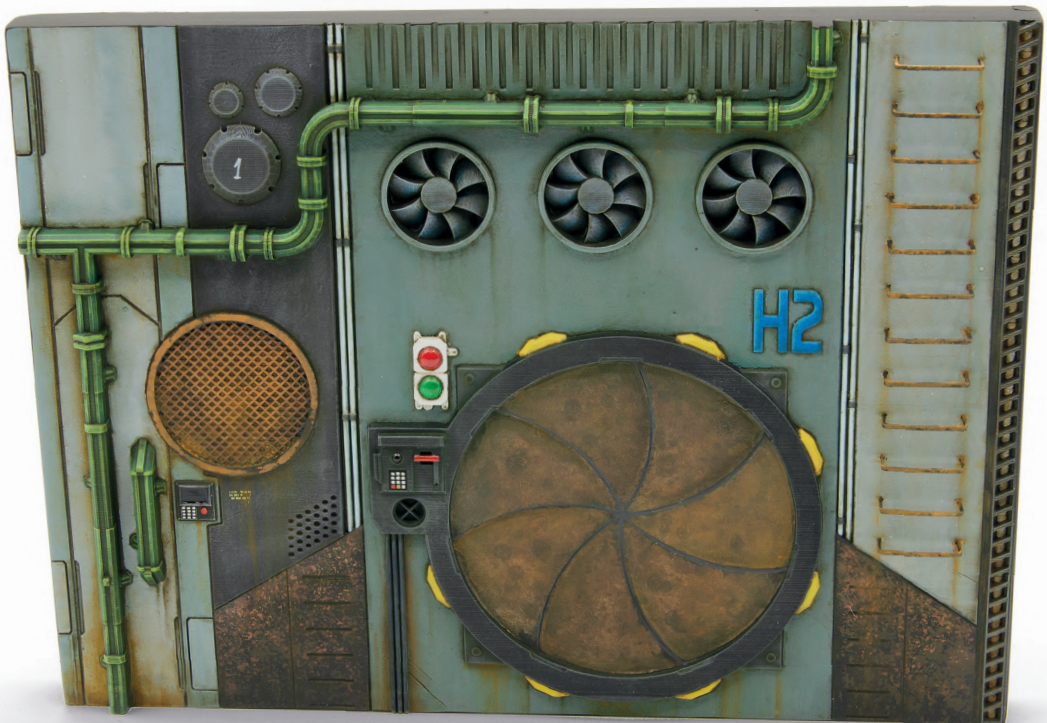
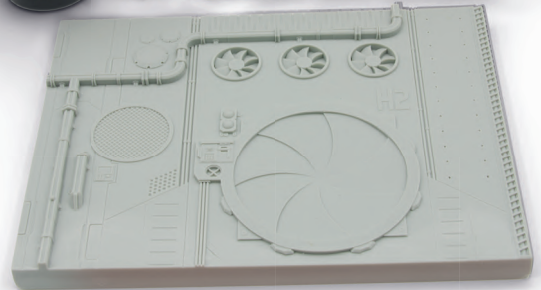
#### ŠTETCE / štětce

Round Brush 2  
Flat Brush 4

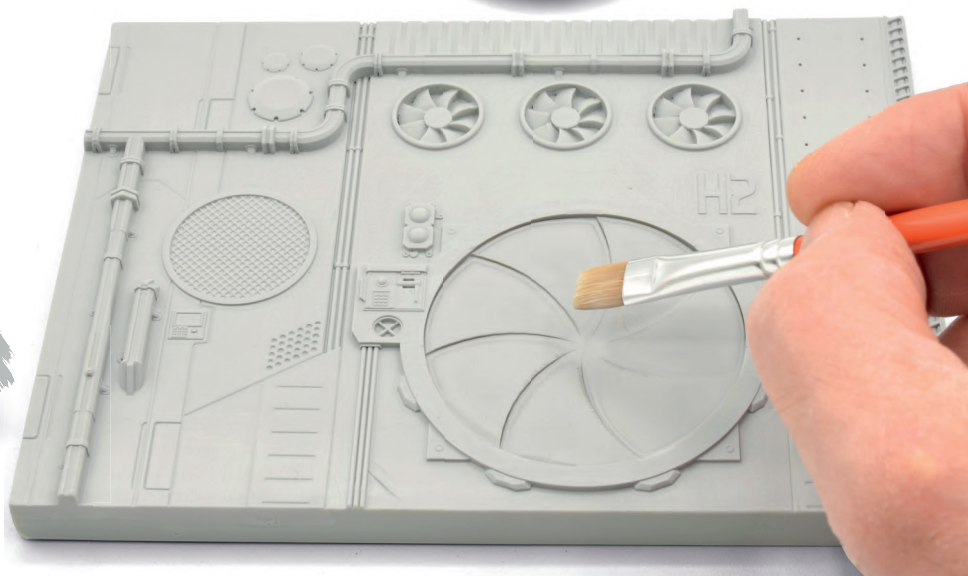
### DOPORUČUJEME / doporučujeme

AK11213 Clear Red  
AK11215 Clear Smoke  
AK11216 Clear Green  
Staples 22/6

AK011 White Spirit  
AK013 Rust Streaks  
ABT020 Faded Dark Yellow



1



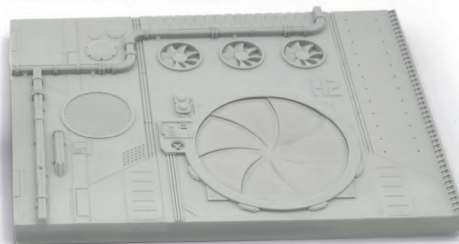
**Primer.** Po pretrepaní fľaše preniesieme základný náter do nádoby, do ktorej môžeme pridať trochu vody, aby sme ho trochu zriedili. Prvý náter naniesime plochým štetcom a snažíme sa pokryť všetky detaily a zákutia, pričom sa snažíme nanášať ťahy štetcom v jednom smere. Po úplnom zaschnutí a len v prípade, že prvá vrstva filmu dobre nekryla pre prílišné zriedenie, naniesime druhú vrstvu (\*Tento krok môžeme urobiť pomocou airbrushu).

**Primer.** Po protrepaní lahvičky prelijte základný náter do nádoby, do ktorej môžete pridať trochu vody, aby ste jej trochu nafedili. Prvnú vrstvu naneste plochým štetcom, snažte sa pokryť všetky detaily a zákutia a ťahy štetca se snažte nanášať v jednom smere. Po úplnom zaschnutí a pouze v prípade, že prvá vrstva filmu dobre nekryla z dôvodu prílišného zriedenia, naneste druhú vrstvu (\*Tento krok lze provést pomocí airbrushu).

2

Pred pokračovaním je zaujímavé cvičenie na zistenie, čo môžeme získať s týmito 5 základnými farbami. Na fotografii môžete vidieť výsledok zmiešania 3 základných farieb modrej, červenej a žltej po 2 a 3 spolu.

Než budeme pokračovať, je tu zaujímavé cvičenie, ktoré nám ukáže, čo môžeme získať s týmito päť základnými farbami. Na obrázku vidíte výsledok smíchání 3 základních barev, modré, červené a žluté, a to jak 2 po 2, tak 3 dohromady.



Kontrasty môžeme vytvárať pridávaním čiernej alebo bielej farby, aby sme zmesi rozjasnili alebo zatienili, alebo aby sme získali širokú škálu sivých odtieňov.

Kontrasty můžeme vytvářet přidáním černé nebo bílé barvy, abychom směsi rozjasnili nebo odstínilí nebo získali širokou škálu odstínů šedé.





3

Umístěním farieb na paletu alebo na tanier pridáme trochu vody. Na spodné časti fasády a niektoré zvislé panely použijeme hnedý tón. Podobne ako pri základnom nátere, v závislosti od toho, koľko vody sme prídali, možno budeme musieť naniesť druhú vrstvu. Odporúča sa maľovať v zriedených vrstvách.

Umístěním barev na paletu nebo na talířek přidáme trochu vody. Pro spodní části fasády a některé svislé panely použijeme hnědý tón. Stejně jako u základního nátěru, v závislosti na tom, kolik vody jsme přidali, budeme možná muset nanést druhou vrstvu. Doporučuje se natírat ve zředěných vrstvách.



4

Zmesou červenej, žltej a čiernej farby získame oranžovo hnedú farbu, ktorou namaľujeme mriežku, aby mriežka získala hrdzavý vzhľad. Na získanie farby strednej časti zmiešame červenú, modrú a žltú farbu, čím získame aj sivozelenú farbu, do ktorej prídáme štipku bielej. Pri maľovaní takéhoto modelu neexistuje defi novaný vzor, takže môžeme mať voľnosť v predstavách o farbách a vytvoriť si vlastnú interpretáciu.

Směsí červené, žluté a černé získáme oranžově hnědou barvu, kterou natřeme mřížku, aby získala rezavý vzhled. Pro získání barvy středové části smícháme červenou, modrou a žlutou, čímž získáme také šedozelenou barvu, do které přidáme špetku bílé. Při malování takového modelu neexistuje žádný defi nitivní vzor, takže můžeme mít volnost v představě barev a vytvořit si vlastní interpretaci.







5

Keďže na pravej strane je kovový rebrík, použijeme svetlú farbu, aby sme zvýraznili niektoré hrdzavé miesta. Po dokončení náteru ho necháme zaschnúť a podľa potreby nanesieme ďalšiu vrstvu.

Protože na pravé straně je kovový žebřík, použijeme světlou barvu, abychom zvýraznili některá rezavá místa. Po dokončení nátěru jej necháme zaschnout a poté nanese další vrstvu podle potřeby.

6

Pozrime sa, ako získať rozmanitosť na základnej farbe pomocou jednoduchej, ale veľmi účinnej techniky: pomocou malého kúska hubky z ľubovľnej nádoby nanesieme farbu bodkovaním povrchu a vytvoríme sériu malých škvŕn. Pomocou žltej, červenej a čiernej farby získame škálu hrdzavých tónov, ktoré touto technikou nanesieme.

Podíváme se, jak docílit pestrosti základní barvy pomocí jednoduché, ale velmi účinné techniky: pomocí malého kousku houbičky z libovolné nádoby naneste barvu tak, že na povrch naneseš skvrny a vytvoříte řadu malých škvŕn. Použitím žluté, červené a černé barvy získáme řadu rezavých tónů, které touto technikou naneseš.

Je důležité vymedziť oblasti, ktoré sa majú natrieť, aby nedošlo k zafarbeniu zvyšku diela. Po namočení špongie a jej malom vysušení na savom papíre jemne preškráujeme, aby sme dosiahli veľkú chromatickú pestrosť a opotrebovaný vzhľad.

Důležité je vymezit místa, která se budou natírat, aby nedošlo k obarvení zbytku díla. Po navlhčení houbičky a jejím mírném osušení na savém papíře jemně poškrábeme, abychom dosáhli velké chromatické rozmanitosti a opotřebovaného vzhledu.







7



**Suchý štetec.** Pomocou plochého štetca a veľmi málo zriedenej farby navlhčíme štetec a vysušíme ho na savom papieri, kým nezanechá takmer žiadne stopy farby.

Potom budeme jemne trieť po natretom povrchu, pričom budeme trvať najmä na reliéfoch. Farba nanesená suchým štetcom by mala byť mierne odlišná od základnej farby a trochu svetlejšia, aby dobre vynikli všetky jej tvary.

Suchý štetec. Štetcom flat a veľmi málo naředěnou barvou navlhčíme štětec a vysušíme jej na savém papíře, dokud nezanechá téměř žádné stopy barvy.

Poté budeme jemně roztírat po natřeném povrchu, přičemž budeme trvat zejména na reliéfech. Barva nanesená suchým štětcem by měla být mírně odlišná od základní barvy a o něco světlejší, aby dobře vynikly všechny její tvary.

8

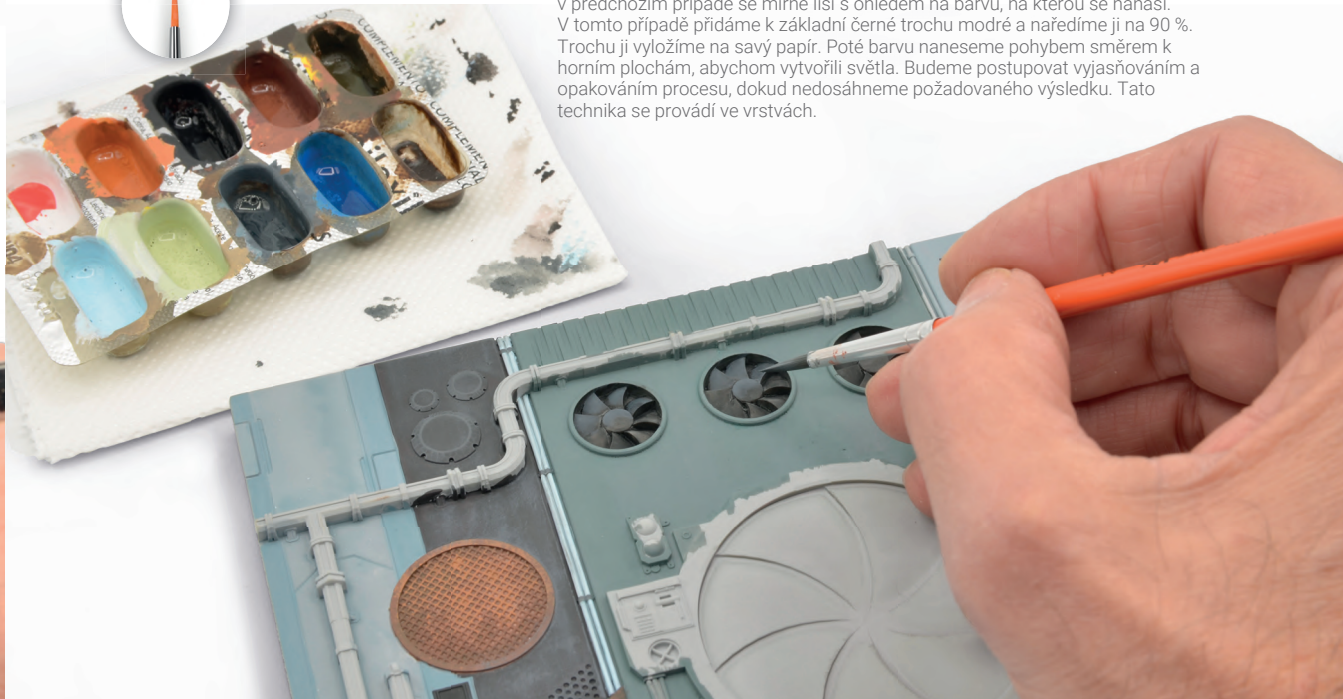


**Glazúry:** Zosvetlíme farbu pomocou veľmi zriedenej zmesi (90 % vody) a rovnako ako v predchádzajúcom prípade sa mierne líši vzhľadom na farbu, na ktorú sa nanáša.

V tomto prípade pridáme k základnej čiernej trochu modrej a zriedime ju na 90 %. Trochu ju vyklopíme na savý papier. Potom farbu naniesime pohybom smerom k horným plochám, aby sme vytvorili svetlá. Budeme postupovať vyjasňovaním a opakovaním procesu, kým nedosiahneme požadovaný výsledok. Táto technika sa vykonáva vo vrstvách.

Glazury: Barvu zesvětlíme pomocí velmi zředěné směsi (90 % vody) a stejně jako v předchozím případě se mírně liší s ohledem na barvu, na kterou se nanáší.

V tomto případě přidáme k základní černé trochu modré a naředíme ji na 90 %. Trochu ji vyložíme na savý papír. Poté barvu naneseeme pohybem směrem k horním plochám, abychom vytvořili světlá. Budeme postupovat vyjasňováním a opakovaním procesu, dokud nedosáhneme požadovaného výsledku. Tato technika se provádí ve vrstvách.





9

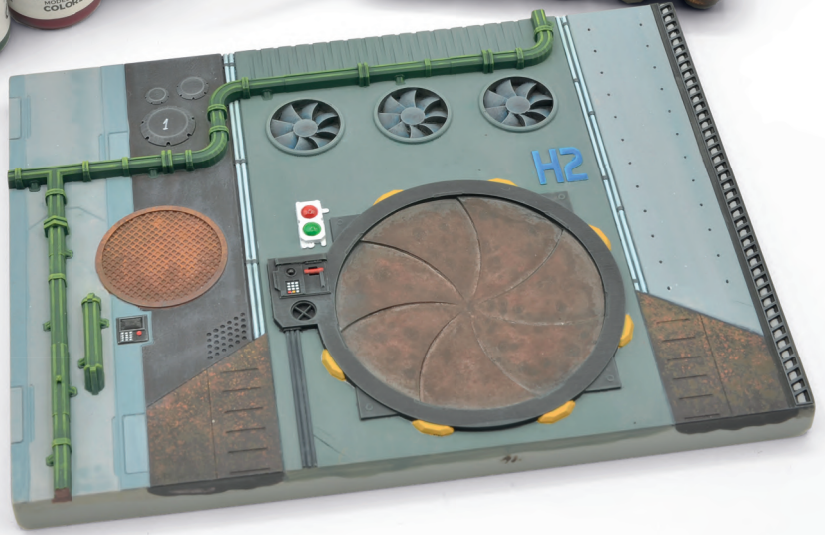


Všetkým prvkům, které tvoří fasádu, dodáme barvu.

Pomocou priehľadných akrylových farieb AK11215 Clear Smoke, AK11213 Clear Red a AK11216 Clear Green (\* voliteľné. Nie sú súčasťou dodávky) reprodukuje obrázky a svetlá trafičké osvetlenia, čím dosiahneme veľmi reálny efekt. Môžeme ich použiť na bielej farbe. Tento krok je možné vykonať s farbami krabice.

Všem prvkům, které tvoří fasádu, dodáme barvu.

Pomocí transparentních akrylových barev AK11215 Clear Smoke, AK11213 Clear Red a AK11216 Clear Green (\* volitelně. Nejsou součástí dodávky) reprodukuje obrázky a světla trafického osvětlení, čímž dosáhneme velmi reálného efektu. Můžeme je použít i na bílém podkladu. Tento krok lze provést s barvami krabice.



10

Na vytvorenie niektorých efektov starnutia použijeme efektívny email AK636 Starship Detail Wash, ktorý budeme nanášať vo forme zmyvácich farieb na obrisy detailov a kvapiek na znázornenie stekajúcej špiny. Po pretrepaní fľaštičky usadíme malé množstvo do jamky a pridáme White Spirit (nie je to akryl!), aby sme ho zriedili, kým nebude mať hustotu podobnú mlieku. Na premývanie použijeme okrúhly štetec, ktorý navlhčíme v jamke a nanesieme do každej štrbiny alebo reliéfu, pričom zmes necháme fl ow kapilaritou. Po niekoľkých minútach, keď ju necháme zaschnúť, tým istým štetcom navlhčeným len v čistom fiedidle odstránime prebytok umývacej hmoty. S týmto emailom môžeme reprodukovat aj iné efekty, ako sú kvapky a tieňovanie.

Pro vytvoření některých efektů stárnutí použijeme efektní email AK636 Starship Detail Wash, který budeme nanášet ve formě smývacích vrstev pro obrisy detailů a kapek pro znázornění stékající špiny. Po protřepání lahvičky uložíme malé množství do jamky a přidáme White Spirit (není to akryl!), abychom jej naředili, dokud nebude mít hustotu podobnou mléku. Na wash použijeme kulatý štětec, který navlhčíme v jamce a naneseeme do každé štěrby nebo reliéfu, přičemž směs necháme kapilaritou fl ow. Poté, co ji necháme několik minut zaschnout, stejným štětcem navlhčeným pouze v čistém fiedidle odstráníme přebytek mycí hmoty. S tímto emailem můžeme reprodukovat i další efekty, jako jsou kapky a stínování.



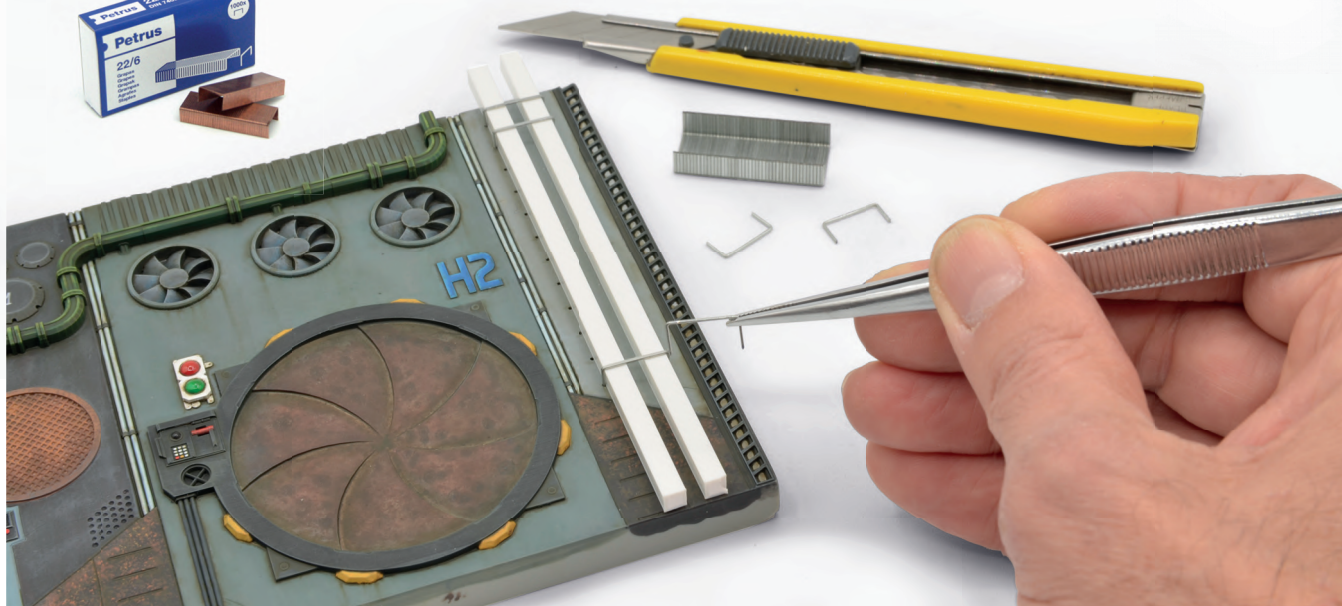


11

Na výrobu priečok kovového rebríka potrebujeme len bežné sponky 22/6. Fasádu môžeme prevráť na značkách, ktoré budeme finalizovať na pravej strane. Nožom oddeľujeme sponky a fi tujeme ich do otvorov. Aby sme sa uistili, že sú všetky v rovnakej hĺbke, môžeme použiť niekoľko štvorcových plastových profilov alebo akékoľvek iné vodidlo. Keď sú všetky stupne na svojom mieste, použijeme kyanoakrylátové lepidlo na ich správne prilepenie. K výrobe priečok kovového žebříku nám stačí obyčajné sponky 22/6. Fasádu môžeme navrtat na značkách, ktoré budeme finalizovať na pravej strane. Pomocí nože oddelíme sponky a filtrujeme je do otvorů.

Abychom měli jistotu, že jsou všechny ve stejné hloubce, můžeme použít několik čtvercových plastových profilů nebo jakékoli jiné vodítko. Když jsou všechny stupně na svém místě, použijeme kyanoakrylátové lepidlo, abychom je řádně přilepili.

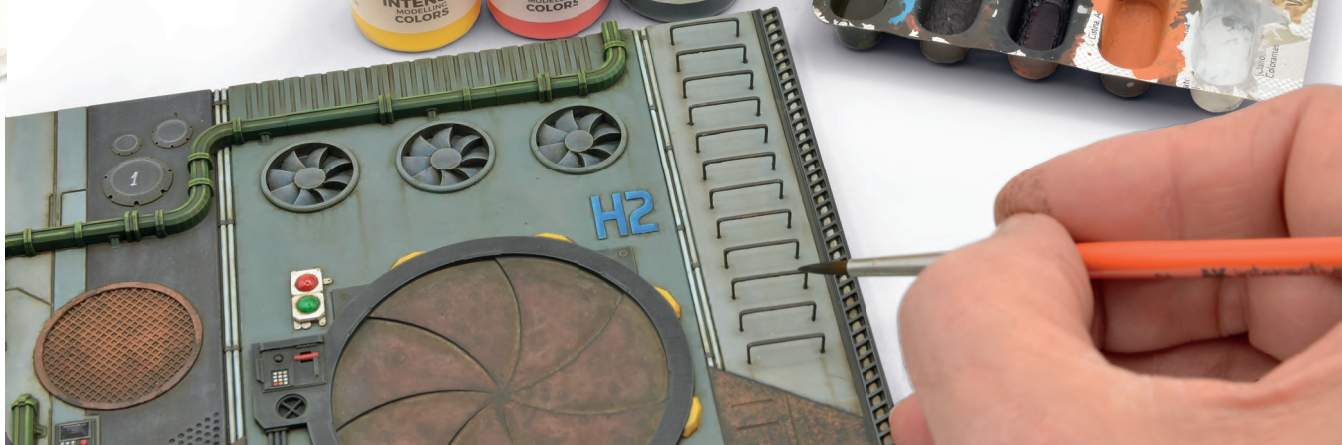
Sponky / Spunky  
22/6



12

Po základnom nátere sivou farbou použijeme tmavohnedú zmes červenej, žltej a čiernej farby na natieranie schodov.

Po základním nátěru šedou barvou použijeme tmavě hnědou směs červené, žluté a černé barvy k natření schodů.







## VOLITELNÉ VOLITELNÉ

Ak máme doma nejaké ďalšie materiály, môžeme niektoré efekty prehĺbiť. Kombináciou smaltu AK013 Rust Streaks s olejovou farbou ABT020 Faded Dark Yellow budeme môcť reprodukovat rôzne efekty oxidácie v podobe zamatov a oranžových pruhov. Môžeme tiež vytvoriť patiny a fi ltre, ktoré zvýšia chromatickú bohatosť nášho modelu.

Pokud máme doma nejaké ďalší materiály, môžeme niektoré efekty prohloubit. Kombinací emailu AK013 Rust Streaks s olejovou barvou ABT020 Faded Dark Yellow budeme moci reprodukovat různé efekty oxidace v podobě šmouh a oranžových pruhů. Můžeme také vytvořit patiny a fi ltry, které zvýší chromatickou bohatost našeho modelu.

Po namaľovaní čiernych okrajov máme našu bránu vesmírnej stanice kompletne hotovú. Teraz ju môžeme použiť v scéne, zarámovať alebo vystaviť v našej vitríne.

Po natření černých okrajů máme bránu vesmírné stanice kompletně finalizovanou. Nyní ji můžeme použít ve scéně, zarámovat nebo vystavit ve vitrině.

Ak si chcete pozrieť celý proces maľovania vo videu, môžete tak urobiť prostredníctvom nasledujúceho kódu QR:

Pokud si chcete prohlédnout celý proces malování ve videu, můžete tak učinit prostřednictvím následujícího QR kódu:

